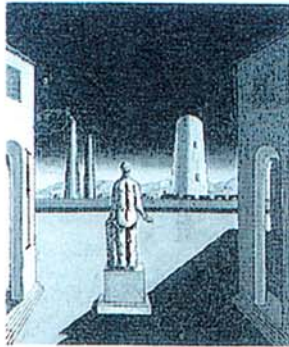
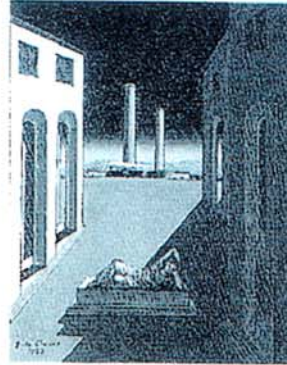


Ketelhuis bij Stads Kantoor te Arnhem

Helaas is het ketelhuis rond 2005 grotendeels afgebroken. Alleen de schoorsteen is blijven staan. Hiervoor is later aan mij een apart advies gevraagd. Dit advies volgt hieronder en is gedateerd 9-5-2005.



22. *Present and Past*. 1936.
Oil on canvas, 23½ × 19¾ in. (60 × 50 cm).



23. *Italian Square*. 1937.
Oil on canvas, 19¾ × 15¾ in. (50 × 40 cm).

pag.1

Eerste aanzet voor een advies bij het Stads Kantoor m.b.t. handhaven schoorsteen van voormalig ketelhuis nabij beeld van Henk Visch

Begin 1993 kwam de procentageregeling in beeld bij de Brandweer te Arnhem. In de toenmalige Commissie Beeldende Vormgeving kreeg ondergetekende de taak deze kunstopdracht voor te bereiden.

De situatie bestond uit een nieuw ontstaan dubbel fietspad met afsluitbare weg voor brandweerauto's en ambulance's, die vandaaruit snel moesten kunnen uitrukken. Een ronde markeringslus aan dit straatje, gaf in de plattegrond de beoogde kunstlokatie aan. De middelhoge nieuwe bebouwing van het Stads Kantoor aan beide zijden van dit straatje, hebben hieraan geen ingang liggen. De hoogte van de eerste verdieping lijkt 4,5 meter. De repeterende ramen geven een abstract ritme aan de gevel met een visueel dwingend perspectief naar het ketelhuis, dat hierop dwars geplaatst staat. De raampjes in het ketelhuis zijn extreem klein 40x40 cm. omdat hierachter alleen verwarmingsketels staan. Heel aanwezig is ook de grote schoorsteen met een hoogte van 31 meter en een diameter van ongeveer 3 meter. De garages, waaruit de brandweerauto's uitrukken staan net om de hoek van dit straatje.

Zelfs als je op een rustig moment in dit stukje stad loopt voel je een duidelijke vervreemding. Het dreigende gevaar van om de hoek aanstormende brandweerauto's, maakt deze geheimzinnige atmosfeer alleen maar groter.

In de kunstgeschiedenis is deze sfeer perfect vastgelegd door de italiaanse schilder Giorgio de Chirico (1888-1978). Zijn werk wordt vooral in verband gebracht met de filosofische benaming: Metafysica. Door de beide wereldoorlogen en de periode daartussen, hebben veel kunstenaars het besef van dreiging in hun werk voelbaar gemaakt. Het toekennen van gemoedstoestanden aan dingen en je daarin kunnen verplaatsen en het gegeven: innerlijke duur, waarbij de begrippen vroeger en later gelijktijdig voorkomen, zijn leidende motieven. In zijn werk komen veel elementen voor, die in de aangeboden situatie nabij de Brandweer en het Stads Kantoor aanwezig zijn. In het schilderij "Present en Past" en "Italian Square" zijn schoorstenen te zien, gevangen in een dwingend perspectief vergelijkbaar met de plek voor de kunstopdracht. Hier zijn de sculpturen weliswaar centraal afgebeeld, maar in andere schilderijen zijn beeldhouwwerken net om de hoek zichtbaar. De repetitie van maten in gebouwen en de rare schaalverhouding van mensen (als deze al zichtbaar zijn) met de bebouwing is goed te zien op de schilderijen "The Enigma of a Day" en "The Anguish of Departing" (zie bijlage).

Deze omschrijvingen zijn door de Commissie Beeldende Vormgeving Arnhem onderschreven en dit heeft geleid tot een duidelijke keuze voor de kunstenaar, die gezien zijn oeuvre uitstekend voor deze situatie geschikt werd bevonden: Henk Visch.

Documentatie van zijn werk werd aan de medewerkers van de Brandweer ter inzage gegeven en dit heeft vervolgens tot de opdracht geleid, waarvan het resultaat ter plekke zichtbaar is.

Gelijktijdig met deze kunstopdracht werd aan het reeds genoemde ketelhuis aandacht geschonken. In eerste instantie alleen met een kleuradvies, later uitgebreid met een advies voor een hogere schoorsteen en tenslotte een voorstel om het voor fietsers mogelijk te maken om door het ketelhuis heen te rijden. Alle voorstellen zijn door ondergetekende gemaakt. Geen van deze voorstellen heeft het gehaald. Anno mei 2005 is het ketelhuis afgebroken, uitgezonderd de 31 m. hoge schoorsteen. De vraag is nu of met het behouden van deze schoorsteen en de straks nieuw aangelegde fietsstrook een omgeving ontstaat, die gewenst is. Deze vraag beantwoorden is niet vrij van vooroordelen. Nu het ketelhuis toch weg is, is de schoorsteen als volgende aan de beurt, wie A zegt, moet B zeggen. Een feit is, dat voor de metafysische atmosfeer deze schoorsteen slecht gemist kan worden (zie hieronder).



voorstel Henk Visch Bij Brandweer 1993

Stil staan bij wat nu te doen staat, is geboden. Het voorbeeld van het in 1988 in Barcelona nieuw ingerichte Parc del Clot, geeft de burger moed. Bij dit plein is een oude fabrieksschoorsteen blijven staan en geïntegreerd in een totaal nieuw ingerichte omgeving. Dit voorbeeld laat zien, dat daarvoor een aantal ontwerpmiddelen moeten worden ingezet om tot een goed geheel te komen.



Landmark

De grote fietsroute vanaf de binnenstad, langs het Airborneplein, door het lokatiegebied heen, straks met een nieuw deel verlengd aangesloten op de route door Het Broek richting Presikhaaf, is nu al een belangrijke corridor voor woon-werkverkeer. De 31 meter hoge schoorsteen is vanaf beide zijden een duidelijk zichtbaar ijkpunt. Het is om deze reden aantrekkelijk als landmark. Admiraal Nelson op Trafalgar-square : de gevleugelde leeuw op de zuil bij het San Marcoplein in Venetië en de bekroonde kolom op het laagste punt van de Ramblas in Barcelona zijn de trotse voorbeelden. Een subtielere positie van een beeld bij een verticaal element is de Phoenix van de beeldhouwer Tajiri bij onze eigen AKU-fontein. Wanneer de schoorsteen zo wordt ingezet, zal het logischer zijn om het fietspad rondom dit ijkpunt aan te leggen.

Voorstel :

Er zijn globaal 4 mogelijkheden :

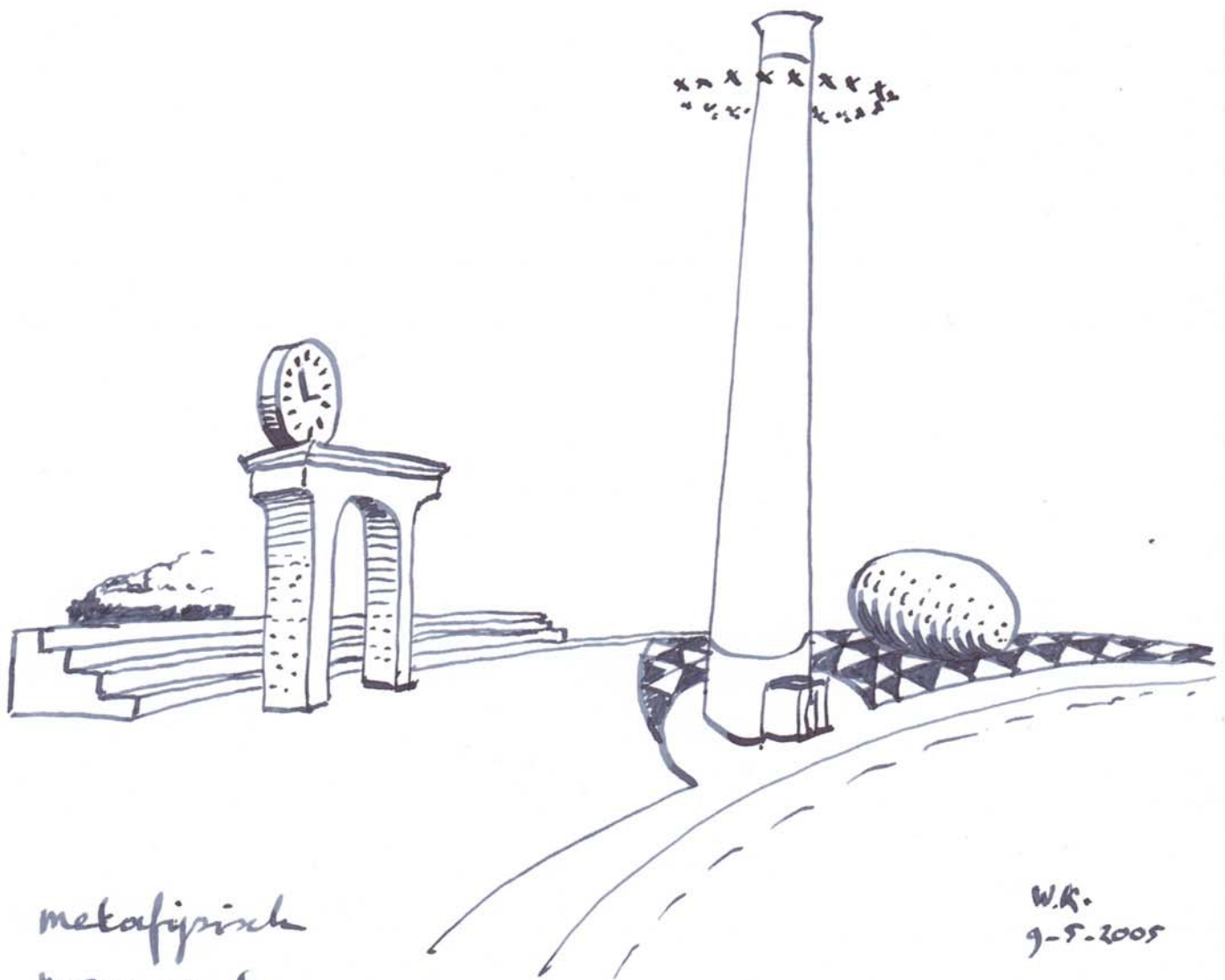
1. Het ontmantelen van de schoorsteen.
2. De schoorsteen inzetten in een ambiance waarbij het beeld van Henk Visch en de metafysische kwaliteiten van de plek tot een geheel worden gesmeed.
3. De stedenbouwkundige kwaliteit van de schoorsteen inzetten als landmark. Een beeldende toevoeging moet deze pretentie waarmaken.
4. Een combinatie van 2 en 3.

Mijn voorkeur gaat uit naar de 4de mogelijkheid. Het maken van een ontwerp dient er dan vanuit te gaan, dat naar de toekomst toe de stedenbouwkundige condities hiervoor geschikt zijn gemaakt.

Wim Korvinus
Arnhem
9-5-2005

Trafalgarsquare geschilderd door Henry Pether circa 1861-67.





metafysiek
monument

een voorbarige schets, alles zal veranderen
en toch weer niet?! Veel duur.

W.K.
9-5-2005



**ketelhuis
kleuradvies bij ontmanteling functie**